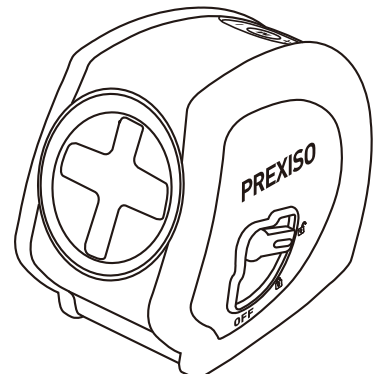


# PREXISO



XL2CG

## LASEROWA POZIOMICA KRZYŻOWA Z ZIELONĄ WIĄZKĄ



www.prexiso-eu.com

## INSTRUKCJE DOTYCZĄCE BEZPIECZEŃSTWA

Bezpieczna obsługa narzędzia pomiarowego jest możliwa tylko pod warunkiem, że dokładnie przeczytano informacje dotyczące obsługi i bezpieczeństwa, a zawarte w nich wskazówki są ściśle przestrzegane. Nigdy nie dopuścić, aby etykiety ostrzegawcze na urządzeniu pomiarowym stały się nieczytelne. ZACHOWAĆ NINIEJSZĄ INSTRUKCJĘ OBSŁUGI.

Uwaga – Stosowanie urządzeń do obsługi lub regulacji, bądź wykorzystywanie metod obsługi lub przetwarzania innych niż wymienione w niniejszej instrukcji może prowadzić do narażenia na oddziaływanie niebezpiecznego promieniowania.



### OSTRZEŻENIE

**PROMIENIOWANIE LASEROWE.** Nie wpatrywać się w wiązkę. Urządzenie laserowe klasy II. Uruchamiać wiązkę laserową tylko w przypadku korzystania z tego urządzenia.

- Nie usuwać i nie niszczyć żadnych etykiet na powierzchni urządzenia.
- Unikać bezpośredniego narażenia oczu. Wiązka laserowa może spowodować osłabienie osób.
- Nie obsługiwać narzędzia w pobliżu dzieci i nie pozwalać dzieciom na jego obsługę.
- Nie ustawiać narzędzia w pozycji mogącej spowodować, że ktokolwiek będzie patrzył w wiązkę lasera, celowo lub nieumyślnie.
- Nie używać na powierzchniach odbijających światło, takich jak blacha stalowa, szkło lub metal polerowany, itp., które mają błyszczące, odbijające światło powierzchnie. Błyszcząca powierzchnia może odbijać wiązkę z powrotem w kierunku operatora.
- Zawsze wyłączać narzędzie laserowe, gdy nie jest używane. Pozostawienie narzędzia włączonego zwiększa ryzyko, że ktoś przypadkowo spojrzy w wiązkę lasera.
- Nie podejmować jakichkolwiek samodzielnych prób modyfikowania sposobu działania tego urządzenia laserowego. Może to prowadzić do narażenia na niebezpieczne promieniowanie laserowe.
- Nie podejmować prób naprawy lub demontażu tego laserowego urządzenia pomiarowego. W przypadku próby naprawy tego produktu przez osoby niewykwalifikowane mogą wystąpić poważne obrażenia. Wszelkie naprawy tego urządzenia laserowego muszą być wykonywane wyłącznie przez wykwalifikowany personel serwisowy.
- Użycie innych akcesoriów, które zostały zaprojektowane do współpracy z innymi narzędziami laserowymi, może spowodować poważne obrażenia.

- Nie używać urządzenia na zewnątrz.
- Nie umieszczać i nie przechowywać przyrządu w warunkach występowania ekstremalnych temperatur.
- Nie używać urządzenia w środowiskach zagrożonych wybuchem, tj. w pobliżu łatwopalnych cieczy, gazów lub pyłów. W urządzeniu mogą powstawać iskry, które powodują zapłon pyłu lub oparów.
- Trzymaj urządzenie z dala od rozruszników serca. Znajdujący się wewnątrz urządzenia magnes generuje pole, które może zakłócać pracę rozruszników serca.
- Trzymać urządzenie z dala od magnetycznych nośników danych i urządzeń wrażliwych na promieniowanie magnetyczne. Skutki oddziaływania magnetycznego mogą doprowadzić do nieodwracalnej utraty danych.
- Pomiar może nie być dokładny, jeśli urządzenie będzie wykorzystywane poza zakresem nominalnym.
- Stosowanie przyrządów optycznych razem z tym urządzeniem zwiększa zagrożenie dla oczu.
- Zawsze sprawdzać, czy wszystkie osoby znajdujące się w pobliżu są świadome niebezpieczeństwa związanego z patrzaniem bezpośrednio do narzędzia pomiarowego.
- Nie używać okularów do obserwacji lasera w funkcji okularów ochronnych, ponieważ nie chronią one oczu przed promieniowaniem laserowym.
- Zawsze wyjmować baterie przed oczyszczeniem otworu przysłony światła lasera w soczewce lasera.

### SPECYFIKACJE TECHNICZNE

PODZESPÓŁ	DANE TECHNICZNE
Laser	$\lambda=508-530$ nm, laser klasy 2, maksymalna moc wyjściowa lasera <1 mW
Zakres operacyjny (typowy)	20 m (65 stóp) *
Dokładność (typowa)	2 mm przy 5 m ( $\pm 3/32$ cala na 16 stóp)
Zakres samopoziomowania	+5°
Szacunkowa żywotność baterii	5 godzin (baterie alkaliczne)
Maksymalna temperatura robocza	14°F do 104°F (-10°C do 40°C)
Temperatura przechowywania	-4°F do 158°F (-20°C do 70°C)
Baterie	3 x 1,5 V (AA, alkaliczne)

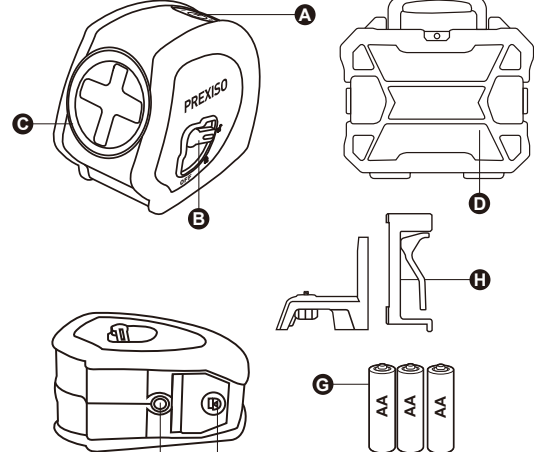
\* Ważne: Dokładność oceniana jest w odległości do 10 metrów. W niekorzystnych warunkach, np. w bardzo jasnych wnętrzach, na powierzchniach przezroczystych (np. szkło, woda), powierzchniach porowatych (np. materiały izolacyjne) lub powierzchniach odbijających (np. polerowany metal, szkło) bądź bardzo chropowatych (np. tynk kamyczkowy, kamień naturalny), zakres pomiaru i dokładność działania narzędzia będą zredukowane.

### OPIS

#### SAMOPZOZIOMUJĄCY SIĘ LASER KRZYŻOWY

Ten samopoziomujący się laser krzyżowy jest bardzo wszechstronnym narzędziem. Można go postawić na ziemi, zamontować na ościeżnicy lub stole roboczym, itp. przy zastosowaniu odpowiednich akcesoriów, np. uchwytu ściennego, statywu, itd.

- Poziomy samoczynny poziomowania w zakresie od +5 stopni do -5 stopni z dokładnością do 2 mm na 5 m ( $\pm 3/32$ " cala na 16 stóp).
- Baterie alkaliczne AA.



CZĘŚCI	OPIS
A	Przycisk zasilania/trybu pracy
B	Przełącznik blokowania/odblokowywania
C	Szczelina lasera
D	Futerał plastikowy
E	Gwintowany otwór montażowy 1/4"-20
F	Zatrask komory baterii
G	Baterie AA
H	Magnetyczny montaż naścienny

### ROZPAKOWYWANIE

Podczas rozpakowywania pudełka nie wyrzucać żadnych elementów opakowania do chwili zweryfikowania jego całej zawartości:

- Samopoziomujące się, krzyżowe urządzenie laserowe
- Magnetyczny montaż naścienny
- Futerał plastikowy
- 3 x baterie alkaliczne AA
- Instrukcja obsługi

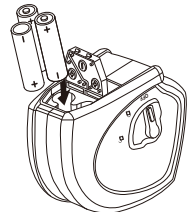
Ostrożnie wyjmij kompaktowe laserowe narzędzie pomiarowe z opakowania i umieść je na stabilnej, płaskiej powierzchni.

### MONTAŻ

#### WKŁADANIE/WYMIANA BATERII

Zaleca się stosowanie baterii alkaliczne AA w tym narzędziu pomiarowym. Naciśnij i otwórz zatrzask, aby otworzyć pokrywę komory baterii. Włóż dostarczone baterie. Zwrócić uwagę na prawidłową biegunowość baterii zgodnie z oznaczeniem umieszczonym na metalowej płytce wewnątrz pokrywy. Zawsze wymieniać jednocześnie wszystkie baterie. Używać tylko baterii jednej marki i o identycznej pojemności.

**UWAGA:** Wyjąć baterie z narzędzia pomiarowego, jeżeli nie będzie ono używane przez dłuższy czas. Przy dłuższym przechowywaniu baterie mogą korodować i samoczynnie się rozładowywać.

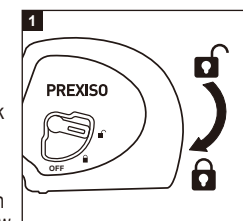


### OBSŁUGA

#### 1. WŁĄCZANIE I WYŁĄCZANIE SAMOPZOZIOMUJĄCEGO LASERA KRZYŻOWEGO

Właczanie zasilania znajduje się na dole z boku urządzenia.

- Aby włączyć kompaktowy samopoziomujący się laser krzyżowy, należy nacisnąć przycisk zasilania w kierunku „**ON**”.
- OSTRZEŻENIE:** Włączając samopoziomujący laser krzyżowy, zawsze pamiętać o ochronie swoich oczu i oczu osób znajdujących się w pobliżu. Nigdy nie kierować kompaktowego samopoziomującego się lasera krzyżowego na twarz innego człowieka, w tym również swoją własną.
- Przesunąć przełącznik w kierunku strony „**OFF**”, aby wyłączyć urządzenie.



#### 2. TRYBY RZUTOWANIA WIĄZKI LASEROWEJ

Samopoziomujące się, krzyżowe urządzenie laserowe 360° ma dwa tryby rzutowania wiązki laserowej. Naciśnąć przycisk **⊕**, aż do odnalezieniażądanego trybu rzutowania wiązki laserowej. Po włączeniu narzędzie laserowe przechodzi domyślnie do trybu rzutowania poziomego.

- Nacisnąć raz przycisk **⊕**, aby wybrać poziomą wiązkę lasera.
- Wcisnąć dwukrotnie przycisk **⊕**, aby wybrać pionową wiązkę lasera.
- Nacisnąć trzykrotnie przycisk **⊕**, aby aktywować wiązkę krzyżową (linie poziome i pionowe).

#### 3. TRYBY POZIOMOWANIA

Samopoziomujący się laser krzyżowy 360° ma dwa tryby poziomowania: tryb samoczynnego poziomowania i tryb blokady (ręczny).

- W trybie samoczynnego poziomowania, narzędzie dokonane samopoziomowania, o ile znajduje się w zakresie  $\pm 4^\circ$  od linii poziomej.
  - Umieścić samopoziomujący się laser krzyżowy 360° na płaskiej, gładkiej powierzchni, która znajduje się w zakresie  $4^\circ$  od linii poziomej.
  - Nacisnąć przycisk **⊕**, aż do uzyskaniażądanego trybu rzutowania wiązki laserowej.
  - Przesunąć przełącznik **⊕/⊖** w stronę **⊖**. Samopoziomujący się laser krzyżowy 360° wypoziomuje się automatycznie w ciągu 4 sekund.
  - Jeżeli powierzchnia, na której znajduje się samopoziomujący laser krzyżowy 360° przekracza zakres  $+4^\circ$  od linii poziomej, wiązka laserowa będzie migać z częstotliwością 5 Hz jako funkcja alarmowa. W takim przypadku należy nieznacznie wyregulować kąt położenia na powierzchni.

#### 4. TRYB BLOKOWANIA (RĘCZNY)

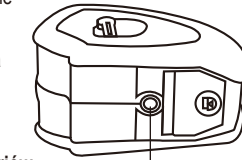
W tym trybie nie można wykonywać poziomowania w płaszczyźnie poziomej lub pionowej, ponieważ wiązki laserowe nie wykonują już funkcji samopoziomowania. W tym trybie wiązka laserowa będzie migać raz na 3 sekundy, nawet jeśli znajduje się w zakresie  $+4^\circ$  od linii poziomej.

- Przesunąć przełącznik **⊕/⊖** na stronę **⊕** i nacisnąć przycisk **⊕**, aby włączyć laser. Wiązki laserowe będą teraz zablokowane i funkcja samopoziomowania nie będzie działać.
- Nacisnąć przycisk **⊕**, aby zmienić tryb rzutowania wiązki laserowej.
- Pochylić samopoziomujący się laser krzyżowy, aby umożliwić rzutowanie prostej wiązki na potrzeby Twojego zastosowania.

#### 5. ZA POMOCĄ ZACISKU, UCHWYTU ŚCIENNEGO LUB TRÓJNOGU

W dolnej części narzędzia znajduje się nakrętka 1/4"-20. Zamocować narzędzie za pomocą jednego z akcesoriów, np. zacisku, uchwytu ściennego lub trójnogu (nie wchodzi w skład zestawu), montując nakrętkę narzędzia na śrubie 1/4"-20 w elemencie dodatkowym. Dzięki wyposażeniu dodatkowemu narzędzie może być używane do różnych zastosowaniach, co znacznie ułatwia pracę.

**Uwaga:** Sprawdzić, czy urządzenie można zamontować na akcesoriach bez uszkodzenia lub ingerencji w jakkolwiek część samopoziomującego się lasera krzyżowego 360° lub jego akcesoriów.



Nakrętka 1/4" - 20

#### 6. ZASTOSOWANIA

- Kompaktowy, samopoziomujący się laser krzyżowy może być umieszczony na podłożu, zamontowany na stole roboczym / ościeżnicy drzwi, itp., aby umożliwić oznaczanie punktów i proste wyrównywanie wzrokowe. To narzędzie nadaje się idealnie do następujących zastosowań:
- Zawieszanie obrazów, zdjęć lub dzieł sztuki na ścianach
  - Tapetowanie i wzornikowanie
  - Obramowywanie drzwi i okien
  - Instalacja przewodów elektrycznych i rur
  - montażu opraw ściennych, gniazdek elektrycznych, przełączników i oświetlenia
  - Montaż sufitu podwieszanego
  - Malowanie
  - Instalacja szafek
  - Układanie płytek i podłóg

#### KONSERWACJA

To laserowe narzędzie pomiarowe zostało zaprojektowane jako urządzenie o niskich wymaganiach konserwacyjnych. Mimo to należy zawsze postępować zgodnie z poniższymi, prostymi wskazówkami, aby utrzymać jego parametry wydajnościowe:

- Unikać narażenia narzędzia na wstrząsy, ciągłe wibracje lub pracę w ekstremalnie gorącym lub zimnym otoczeniu.
- Zawsze przechowywać narzędzie w pomieszczeniach zamkniętych. Narzędzie musi być **zawsze** pozabawione obecności kurzu i płynów. Do czyszczenia używać tylko czystej i miękkiej ściereczki. W razie potrzeby lekko zwilżyć ściereczki czystym alkoholem lub odrobiną wody.
- Nie demontować kompaktowego laserowego narzędzia pomiarowego, ponieważ może to narazić użytkownika na niebezpieczne promieniowanie.
- Nie próbować wymieniać żadnej części soczewki lasera.

### WYKRYWANIE I USUWANIE USTEREK

PROBLEM	PRZYCZYNA	ROZWIĄZANIE
Rzutowana wiązka laserowa jest słaba.	Baterie są słabe.	Wymienić baterie na nowe.
Wiązka lasera jest trudna do zauważenia.	Narzędzie pracuje poza nominalnym zakresem roboczym.	Przesunąć narzędzie bliżej, aby znalazło się w nominalnym zakresie roboczym.
Wiązka laserowa nie jest rzutowana.	Nie zainstalowano żadnych baterii lub są wyczerpane.	Zainstalować nowe baterie.
Wiązka laserowa migocze ostrzegawczo.	Powierzchnia, na której umieszczono narzędzie, jest nierówna lub narzędzie pracuje w trybie ręcznym.	Umieścić narzędzie na płaskiej powierzchni wypoziomowanej w zakresie $\pm 4$ stopni.

### UTYLIZACJA

#### UWAGA

Baterie nie mogą być usuwane razem z odpadami komunalnymi. Zadbaj o środowisko naturalne i przekaz te produkty do przewidzianych punktów zbiórki zgodnie z przepisami krajowymi lub lokalnymi. Zutilizować materiały opakowania zgodnie z obowiązującymi przepisami krajowymi. Należy stosować się do przepisów obowiązujących w danym kraju. Informacje szczegółowe dotyczące postępowania z tym urządzeniem i gospodarki odpadami można pobrać z naszej strony internetowej.

#### GWARANCJA

Przyrząd XL2CG jest objęty dwuletnią gwarancją. Skontaktuj się ze swoim przedstawicielem, aby uzyskać więcej informacji na ten temat. Niniejsza gwarancja zostanie unieważniona, jeśli produkt będzie używany do celów komercyjnych. Niniejsza gwarancja nie jest zbywalna i nie obejmuje produktów uszkodzonych w wyniku niewłaściwego użytkowania, zaniedbania, wypadku, modyfikacji lub użytkowania i konserwacji przeprowadzanych w sposób inny niż wskazany w instrukcji obsługi. Niniejsza gwarancja nie dotyczy części zużywalnych, które mogą ulec zużyciu podczas normalnego użytkowania. Ta gwarancja nie obejmuje żadnych akcesoriów.



Prexiso AG  
Fabrikstrasse 1  
CH-8586 Erlen / Switzerland