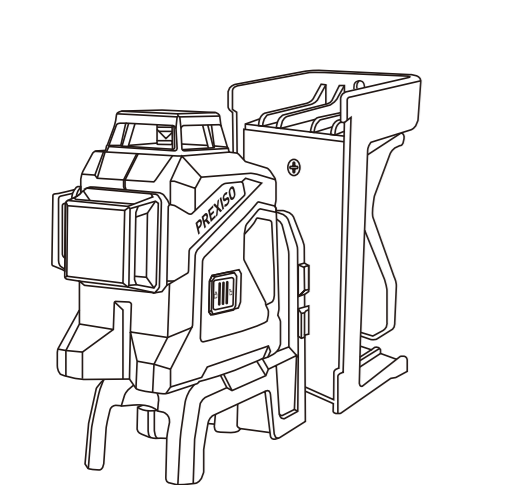


PREXISO



PLC3-360G

VIHREÄSÄTEINEN 3 TASON RISTILINJALASERRESIVAAKA



www.prexiso-eu.com

TURVALLISUUSOHJEET

Turvallinen työskentely mittausvälineellä on mahdollista vain, kun käyttö- ja turvallisuusohjeet on luettu kokonaisuudessaan ja tässä esitettyjä ohjeita noudatetaan tarkkaan. Älä milloinkaan muuta mittausvälineen varoitusarvoja tunnistamattomiksi. **SÄILYTÄ NÄMÄ OHJEET** Huomio – Jos laitetta, käyttötarkoitusta tai käyttötapaa muutetaan tai käytetään muulla tavalla kuin tässä on esitetty, seurauksena voi olla vaarallinen säteilyaltistus.



Yhteensopiva säädösten 21 CFR 1040.10 ja 1040.11 paitsi 24.6.2007 päivätyn laserluokituksen nro 50 poikkeusten kanssa.



<1.0mW @ 500-540nm IEC/EN 60825-1: 2014



VAROITUS

LASERSÄTEILYÄ Älä katso säteeseen. Luokan II laserilaitte. Laita lasersäde päälle vain, kun käytät tätä työkalua.

- Älä poista tai vaurioita tuotteen etikettejä.
- Vältä suoraa altistusta silmiin. Lasersäde voi aiheuttaa sokeutumisvaaran.
- Älä käytä työkalua lasten läheisyydessä äläkä anna lasten käyttää työkalua.
- Älä sijoita työkalua niin, että joku voi katsoa lasersäteeseen joko tahallaan tai vahingossa.
- Älä käytä heijastavilla pinoilla, kuten teräslevyllä, lasilla tai kiillotetulla metallilla, joiden pinta on kiiltävä ja heijastava. Kiiltävä pinta saattaa heijastaa säteen takaisin laitteen käyttäjää kohti.
- Sammuta lasertyökalu aina, kun se ei ole käytössä. Jos työkalu jätetään päälle, se lisää riskiä, että joku voi vahingossa katsoa lasersäteeseen.
- Älä yritä muuttaa tämän laserilaitteen toimintaa millään tavalla. Se voi aiheuttaa vaarallisen altistuksen lasersäteilylle.
- Älä yritä korjata tai purkaa lasermittausvälinettä. Jos henkilö, jolla ei ole pätevyyttä, yrittää korjata tätä laitetta, seurauksena voi olla vakava henkilövahinko. Tätä laserilaitetta saa korjata vain siihen pätevytynyt huoltohenkilöstö.
- Jos käytetään tarvikkeita, jotka on tarkoitettu käytettäväksi muiden lasertyökalujen kanssa, seurauksena voi olla vakava henkilövahinko.
- Älä käytä työkalua ulkona.
- Älä altista työkalua ääriämpötiloille tai säilytä sitä ääriämpötiloissa.
- Älä käytä työkalua ympäristöissä, joissa on räjähdysvaara, kuten helposti syttyvien nesteiden, kaasujen tai pölyn läheisyydessä. Työkalussa saattaa syntyä kipinä, joka voi sytyttää pölyn tai huurut.
- Pidä työkalu poissa sydämentahdistimen läheisyydestä. Laitteen sisällä oleva magneetti synnyttää kentän, joka voi häiritä sydämentahdistimen toimintaa.

- Pidä työkalu poissa magneettisten tallennusvälineiden ja magneettikentälle herkempien laitteiden läheisyydestä. Magneettikenttä voi aiheuttaa peruuttamattoman tietojen tuhoutumisen.
- Mittaus ei välttämättä ole tarkka, jos laitetta käytetään sen toimintasäteen ulkopuolella.
- Optisten laitteiden käyttö tämän tuotteen kanssa lisää silmävaurioiden vaaraa.
- Varmista aina, että kaikki paikallaolijat ymmärtävät vaaran, joka aiheutuu suoraan mittausvälineeseen katsomisesta.
- Älä käytä laserkatselulaseja suojalaseina, ne eivät suojaa silmiä lasersäteilyltä.
- Poista aina paristot, kun puhdistat laserinssin aukkoa.

TEKNISET TIEDOT

KOMPONENTTI	TEKNISET TIEDOT
Laser	λ=500–540 nm, luokan II laser, laserin maksimiteho < 1 mW
Toimintasäde (tyypillisesti)	25M (82 FT)*
Tarkkuus (tyypillisesti)	±3mm@10M (±1/8" @32ft)
Itsevaaittuvuusalue	±4°
Arvioitu paristojen kesto	2,5 tuntia (alkaliparistoilla) 8 tuntia (litiumioniakulla)
Optimikäyttölämpötila	14 - 104°F (-10 - 40 °C)
Säilytyslämpötila	-4 - 140°F (-20 - 60 °C)
Paristot	4 x 1,5 V AA-alkaliparistot; Ladattava litiumioniakku

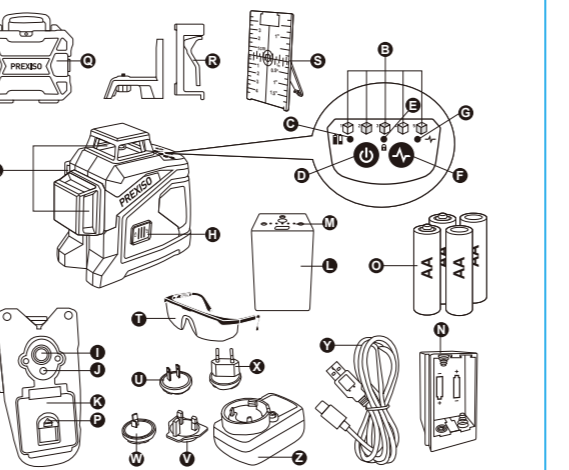
*Tärkeää: Tarkkuus on määritetty 10 metrin mittausalueen rajoissa. Huonoissa mittausolosuhteissa, kuten kirrkaassa sisävalaistuksessa, läpinäkyvillä pinoilla (kuten lasi ja vesi), huokoisilla pinoilla (kuten eristemateriaalit), heijastavilla pinoilla (kuten kiillotettu metalli ja lasi) sekä erittäin karkeilla pinoilla (kuten karkea betonivalu ja luonnonkivi), laserilaitteen toimintasäde ja tarkkuus pienenevät.

KUVAUS

TUNNE 3 TASON RISTILINJALASERRESIVAAKASI

Tämä 3 tason ristiinjalaservesiivaaka on hyvin monipuolinen työkalu. Se voidaan asettaa maahan tai lattialle, asentaa työpöytään, ovenkarmiin jne. sopivilla tarvikkeilla, kuten seinäasennusvälineellä ja kolmijalalla, tai suoraan.

- Laser vaaiittaa itsensä +4 – –4 -astevälillä, tarkkuudella ±3 mm / 10 m.
- Ladattava litiumioniakku ja AA-alkaliparistot.



OSAT	KUVAUS
A	Lasersäteen ulostuloaukko
B	Käytössä on 5 vaaiitustilaa (1. vaakasuora lasertaso, 2. vaakasuora lasertaso, vasemmanpuoleinen pystysuora lasertaso ja etupuolen pystysuora lasertaso, 3. vaakasuora lasertaso ja etupuolen pystysuora lasertaso, 4. etupuolen pystysuora lasertaso, 5. vasemmanpuoleinen pystysuora lasertaso ja etupuolen pystysuora lasertaso)
C	Ladattavan akun / ei-ladattavien paristojen varauksen tila
D	Virta-/tilakytkin LED
E	Heiluri/kuljetuslukko LED

OSAT

OSAT	KUVAUS
F	Puissitilakytkin
G	Puissitilan LED
H	Virtakytkin ja kuljetuslukon lukitus/vapautusavain
I	5/8–11-asennuskierre
J	1/4–20-asennuskierre
K	Akkulokero
L	Ladattava akku
M	Ladattavan akun varauksilata
N	Ei-ladattavien paristojen kotelo
O	Ei-ladattavat paristot
P	Akun/paristojen vapautuspainike
Q	Muovikotelo
R	Magneettinen seinäasennus
S	Laserkohde
T	Laserlasit
U	Pistoke (USA, Japani, Kiina) ①
V	Pistoke (UK) ①
W	Pistoke (Australia) ①
X	Pistoke (EU, Kiina) ①
Y	USB-johdo
Z	Laturi

① Vain yksi kuvatuista tai esitetystä varusteista tulee tuotteen mukana asiakkaan valinnan perusteella.

PAKKAUKSEN AVAAMINEN

Kun avaat pakkauksen, älä heitä pois mitään pakkausmateriaaleja, ennen kuin pakkauksen koko sisältö on purettu pakkauksesta:

- 3 tason ristiinjalaservesiivaaka
- Ladattava litiumioniakku ja 4 x AA-alkaliparistot.
- Muovikotelo
- Laturi, jossa on yksi pistokkeista ja USB-johdo
- Magneettinen seinäasennus
- Ei-ladattavien paristojen kotelo
- Laserkohde
- Laserlasit
- Käyttäjän opas

Nosta lasermittausväline varovasti pois pakkauksesta ja aseta se vakaalle, tasaiselle alustalle.

KOKOAMINEN

Mittausvälineen virtalähde
Mittausvälinettä voi käyttää joko perinteisillä ei-ladattavilla paristoilla tai Prexiso-litiumioniakulla.

Käyttö ladattavalla akulla
Käytä vain teknisissä tiedoissa lueteltuja latureita. Vain ne laturit soveltuvat mittausvälineen litiumioniakun lataamiseen.
Huomaa: Jos mittausvälineessä käytetään siihen soveltumattomia paristoja tai akkuja, siitä voi aiheutua mittausvälineen virhe toimintoja tai vaurioita.
Huomaa: Akku toimitetaan osittain ladattuna. Akun täyden varauskyvyn varmistamiseksi lataa akku täyteen ennen mittausvälineen ensimmäistä käyttökertaa. Litiumioniakun voi ladata milloin tahansa ilman vaaraa sen käyttöajan lyhenemisestä. Latauksen keskeyttäminen ei vahingoita akku.

Litiumioniakku on suojattu tyhjenemiseltä elektronisella suojauksella (electronic cell protection, ECP). Suojauspiiri sammuttaa mittausvälineen, kun akku alkaa olla tyhjä.
Älä kytkä mittausvälinettä uudelleen päälle, jos suojauspiiri on sammuttanut sen. Muutoin akku voi vaurioitua.
Ladattu akku (L) laitetaan laitteeseen työntämällä akkua akkulokeroon (K), kunnes tunnet sen kiinnittyvän.
Akku (L) poistetaan painamalla vapautuspainikkeita (P) ja vetämällä akku pois akkulokeroasta (K). Älä käytä siihen voimaa.

Käyttö ei-ladattavilla paristoilla
Mittausvälineeseen suositellaan alkaliparistoja. Paristot laitetaan paristokoteloon (N). Paristokotelo on tarkoitettu käytettäväksi vain sille tarkoitettujen Prexiso-mittausvälineiden kanssa, eikä sitä saa käyttää muiden työvälineiden kanssa.
Paristot laitetaan mittausvälineeseen seuraavasti. Laita ensi 4 AA-paristoa navat oikein päin paristokoteloon ja työnnä sitten paristokotelo akkulokeroon (K), kunnes tunnet sen kiinnittyvän. Paristot (N) poistetaan painamalla vapautuspainikkeita (P) ja vetämällä paristokotelo paristoineen pois akkulokeroasta (K). Älä käytä siihen voimaa.
Huomaa: Vaihda aina kaikki paristot samalla kertaa. Käytä samalla kertaa vain saman valmistajan paristoja, joiden kapasiteetti on sama.

Poista paristokotelo paristoineen mittausvälineestä, kun sitä ei käytetä pitkään aikaan. Paristot voivat syöpyä ja niiden varaus voi purkautua pitkäaikaissäilytyksen aikana.
Akun/paristojen varausilmais
Varausilmais (C) näyttää akun/paristojen varauksen tilan. LED-valot

LED	VARAUKSEN TILA
Vihreä jatkuva valo	100%-30%
Viikkuva punainen valo	30%-10%
Valo ei pala	<10%

Jos ladattavan akun tai ei-ladattavien paristojen varaus alkaa olla matala, laserviivat himmenevät vähitellen. Vaihda välittömästi viallinen ladattava akku tai tyhjät paristot.

KÄYTTÖ

Automaattinen käyttötila
Kun mittausväline on kytketty pois päältä, siirrä kytkin kohti merkkiä , jolloin mittausväline kytketään päälle ja vaakasuora lasertaso syttyy. Mittausvälineessä on viisi käyttötilaa (B), joiden välillä voidaan vaihtaa painamalla lyhyesti painiketta .

Kun siirät kytkintä kohti merkkiä , mittausväline kytketty pois päältä.

Manuaalinen käyttötila

Kun mittausväline on kytketty pois päältä, paina painiketta 2 sekunnin ajan, niin mittausväline kytketty päälle ja heiluri/kuljetuslukko lukittuu. 5 käyttötilan (B) välillä voidaan vaihtaa milloin tahansa painamalla lyhyesti painiketta . Silloin heiluri/kuljetuslukon LED-valo palaa jatkuvasti punaisena, laserviivat alkavat vilkkua ja mittausvälinettä ei voi vaaiittaa automaattisesti. Siirrä kytkintä kohti merkkiä , niin heiluri/kuljetuslukon LED-valo sammuu, laserviivat lopettavat vilkkumisen ja mittausväline voi vaaiittaa automaattisesti. Mittausväline voidaan kytkeä pois päältä siirtämällä kytkintä kohti merkkiä ja painamalla painiketta 2 sekunnin ajan, kun kytkin on merkin puolella.

Vastaanotinkäyttötila

Vastaanotintila pitää ottaa käyttöön, kun käytetään laservastaanotinta, olipa valittuna mikä tahansa käyttötiloista. Vastaanotintilassa laserviivat vilkkuvat erittäin tiheään, jolloin laservastaanotin voi havaita ne. Vastaanotintila kytketään päälle painamalla vastaanotintilapainiketta (F). Vastaanotintilan ilmais (G) palaa vihreään. Kun vastaanotintila on kytketty päälle, laserviivat eivät näy yhtä hyvin ihmisilmän. Kytke sen vuoksi vastaanotintila päälle painamalla vastaanotintilapainiketta (F) uudelleen, kun työskentelet ilman laservastaanotinta. Vastaanotintilan ilmais (G) sammuu.

KIINNITTIMEN, SEINÄASENNUSVÄLINEEN TAI KOLMIJALAN KÄYTTÖ

Laserlaitteen pohjassa on 1/4"-20-pultti (J) ja 5/8"-11 pultti (I). Laserilaitte kiinnitetään kiinnityslaitteisiin, kuten kiinnittimeen, seinäasennusvälineeseen tai kolmijalkaan (ei toimiteta mukana), liittämällä laserlaitteen 1/4"-20- ja 5/8"-11-kierrepultti kiinnityslaitteen kierrelappiin. Kiinnityslaitteiden avulla laserilaitetta on kätevä käyttää moniin eri käyttökohteisiin helpottamaan työsuoritusta.
Huomaa: Varmista, että laserilaitte voidaan liittää kiinnityslaitteisiin niin, ettei synny vahinkoa tai häiriötä mittausvälineen tai kiinnityslaitteiden millekään osalle.

KÄYTTÖKOhteET

- Itsevaaittuva ristiinjalaservesiivaaka voidaan asettaa maahan tai lattialle, asentaa työpöytään, ovenkarmiin jne., jolloin sen avulla voidaan tehdä merkintöjä kohteeseen ja suunnata esineitä ja materiaaleja. Se soveltuu erinomaisesti seuraaviin käyttötarkoituksiin:
- Kuvien, valokuvien ja taulujen ripustaminen seinälle.
 - Tapetointi ja sapluunamaalaus.
 - Oven- ja ikkunankarmien asennus.
 - Sähköjohtojen ja putkien asennus.
 - Seinävalaisimien, pistorasioiden, valokytkimien ja valaistuksen asennus.
 - Lasketun katon asennus.
 - Maalaus.
 - Kaappien asennus.
 - Laatoitus ja lattia-asennus.

HUOLTO

Tämä lasermittausväline on suunniteltu vain vähän huoltoa tarvitseväksi. Jotta sen toimintakyky säilyy moitteettomana, noudata aina näitä helppoja ohjeita:

- Älä altista työkalua iskulle, jatkuvalle värinälle tai ääriämpötiloille.
- Säilytä työkalu aina sisätiloissa.
- Pidä työkalu aina puhtaana pölystä ja nesteistä. Puhdista vain puhtaalla, pehmeällä liinalla. Tarvittaessa liinaa voi hieman kostuttaa puhtaalla alkoholilla tai vedellä.
- Älä pura lasermittausvälinettä, sillä se altistaa käyttäjän vaaralliselle lasersäteilylle.
- Älä yritä vaihtaa laserinssin mittään osaa.

VIANETSINTÄ

ONGELMA	SYY	RATKAISU
Projisoitu laserviiva on heikko.	Paristot ovat heikkoja.	Vaihda paristot uusiin.
Laserviivaa on vaikea erottaa.	Työkalu on toimintasäteensä ulkopuolella.	Siirrä työkalu lähemmäksi niin, että se on toimintasäteensä sisäpuolella.
Laserviivaa ei projisoitua.	Paristoja ei ole asennettu, tai ne ovat tyhjä.	Asenna uudet paristot.
Laserviiva vilkkuu varoituksena.	Pinta, jolle työkalu on asetettu on epätasainen tai työkalu ei ole itsevaaittuvuusalueen rajoissa.	Aseta työkalu tasaiselle pinnalle, joka on +/-4 astetta vaakasuorasta.



HÄVITYS

HUOMIO
Tyhjiä paristoja ei saa hävittää kotitalousjätteen mukana. Pidä huolta ympäristöstä ja vie paristot keräyspisteeseen kansallisten tai paikallisten säädösten mukaisesti. Tuotetta ei saa hävittää kotitalousjätteen mukana. Hävitä tuote kansallisten maassasi voimassa olevien säädösten mukaisesti. Noudata kansallisia ja maakuntaisia säädöksiä. Tuotekohtaiset käsittely- ja hävitystiedot voi ladata kotisivuiltamme.

Takuu

Prexiso PLC3-360G: llä on yhden vuoden takuu. Kysy lisätietoja myyjältäsi. Takuu ei ole voimassa, jos tuotetta käytetään kaupallisiin tarkoituksiin. Takuuta ei voi siirtää toiselle henkilölle. Takuu ei kata tuotteita, jotka ovat vahingoittuneet väärän käytön, huolimattomuuden tai onnettomuuden seurauksena, joihin on tehty muutoksia tai joita on käytetty tai huollettu käyttööhejen vastaisesti. Takuu ei kata mitään kulutusosia, jotka voivat kuluu normaalissa käytössä. Takuu ei kata mitään tarvikkeita eikä lisälaitteita.

